



OBČINA ŠMARTNO PRI LITIJU

NAČRT ZAŠČITE IN REŠEVANJA OB POŽARIH

Verzija 1.0

	ORGAN	DATUM	PODPIS
IZDELAL	Marjan Janežič	november 2008	
SKRBNIK	Svetovalec za ZiR Krunoslav Križ	november 2008	
ODOBRIL	Poveljnik CZ Občine Šmartno pri Litiji Brane Šušteršič	december 2008	
SPREJEL	Župan Milan Izlakar	november 2008	

NAČRT ZIR OB VELIKIH POŽARIH

Zap.Št.	Datum ažuriranja	Datum dopolnitve	Datum spreminjanja	Podpis
1.				
2.				
3.				
4.				
5.				
6.				
7.				
8.				
9.				
10.				

KAZALO

1. ZNAČILNOSTI NESREČE	5
1.1. UVOD	5
1.2. VRSTA IN ZNAČILNOSTI NESREČE	5
1.3. VERJETNOST NASTANKA VERIŽNE NESREČE	6
1.4. SKLEPNE UGOTOVITVE	6
2. OBSEG NAČRTOVANJA	7
2.1. TEMELJNE RAVNI NAČRTOVANJA	7
2.2. NAČELA ZAŠČITE, REŠEVANJA IN POMOČI	7
3. 3. KONCEPT ZAŠČITE, REŠEVANJA IN POMOČI	8
3.1. 3.1 TEMELJNE PODMENE NAČRTA	8
3.2. 3.2 ZAMISEL IZVEDBE ZAŠČITE IN REŠEVANJA	8
3.2.1. 3.2.1 KONCEPT ODZIVA OB POŽARU	8
3.3. 3.3 UPORABA NAČRTA	10
4. SILE, SREDSTVA IN VIRI ZA IZVAJANJE NAČRTA	12
4.1. PREGLED ORGANOV IN ORGANIZACIJ, KI SODELUJEJO PRI IZVEDBI NALOG IZ OBČINSKE PRISTOJNOSTI ..	12
4.1.1. Občinski organi:	12
4.1.2. Sile za ZiR:	12
4.1.2.1. Organi CZ:	12
4.1.2.2. Enote in službe CZ:	12
4.1.2.3. Javne službe, organizacije in pogodbeni podjetja:	12
4.1.2.4. Enote in službe društev in drugih nevladnih organizacij:	12
4.2. MATERIALNO TEHNIČNA SREDSTVA ZA IZVAJANJE NAČRTA	13
4.3. PREDVIDENA FINANČNA SREDSTVA	13
5. OPAZOVANJE IN OBVEŠČANJE	14
5.1. OBVEŠČANJE IN INFORMIRANJE PRISTOJNIH ORGANOV	14
5.2. ALARMIRANJE, OBVEŠČANJE IN INFORMIRANJE JAVNOSTI	15
5.2.1. ALARMIRANJE PREBIVALSTVA	15
5.2.2. OBVEŠČANJE PREBIVALSTVA	15
5.2.3. OBVEŠČANJE ŠIRŠE JAVNOSTI	16
5.2.3.1. ORGANIZICIJA NOVINARSKIH KONFERENC	16
5.2.3.2. PRIPRAVA POROČIL	16
5.2.3.3. DISTRIBUCIJA INFORMACIJ	16
6. AKTIVIRANJE SIL IN SREDSTEV	17
6.1. AKTIVIRANJE GASILSKIH ENOT IN DRUGIH SIL ZA ZRP	17
6.2. AKTIVIRANJE SIL ZA ZAŠČITO, REŠEVANJE IN POMOČ	17
6.3. ZAGOTAVLJANJE POMOČI V MATERIALNIH IN FINANČNIH SREDSTVIH	17
7. UPRAVLJANJE IN VODENJE	19
7.1. ORGANI IN NJIHOVE NALOGE	19
7.1.1. Župan in strokovne službe občine Litija	19
7.1.2. POVELJNIK, NAMESTNIK IN ŠTAB CZ OBČINE LITIJA :	19
7.1.3. POLICIJSKA UPRAVA LJUBLJANA, POSTJA LITIJA:	20
7.1.4. CESTNO PODJETJE LJUBLJANA:	20
7.1.5. ZAVOD ZA GOZDOVE SLOVENIJE, KRAJEVNA ENOTA LITIJA:	20
7.1.6. ZDRAVSTVENI DOM LITIJA:	20
7.1.7. PROSTOVOLJNE IN POKLICNE ORGANIZACIJE:	20
7.2. 7.2 OPERATIVNO VODENJE	21
7.3. ORGANIZACIJA ZVEZ	22
7.3.1. Klic v sili	23
8. UKREPI IN NALOGE ZAŠČITE, REŠEVANJA IN POMOČI	24
8.1. UKREPI ZAŠČITE IN REŠEVANJA	24

8.1.1.	<i>EVAKUACIJA</i>	24
8.1.2.	<i>SPREJEM IN OSKRBA OGROŽENIH PREBIVALCEV</i>	24
8.2.	NALOGE ZAŠČITE, REŠEVANJA IN POMOČI	24
8.2.1.	<i>GAŠENJE IN REŠEVANJE</i>	24
8.3.	NALOGE ZAŠČITE, REŠEVANJA IN POMOČI	25
8.3.1.	<i>Nujna medicinska pomoč</i>	25
8.3.2.	<i>Psihološka pomoč</i>	25
8.3.3.	<i>Prva veterinarska pomoč</i>	25
9.	OSEBNA IN VZAJEMNA ZAŠČITA	27
10.	RAZLAGA POJMOV IN OKRAJŠAV	28
10.1.	POMEN POJMOV	28
10.2.	RAZLAGA OKRAJŠAV	28
11.	SEZNAM PRILOG IN DODATKOV	29
11.1.	PRILOGE	29
11.2.	DODATKI	30

1. ZNAČILNOSTI NESREČE

1.1. UVOD

Načrt zaščite in reševanja ob požaru v občini Šmartno pri Litiji je nadgradnja načrta zaščite in reševanja pred požari je izdelan v skladu z Zakonom o varstvu pred naravnimi in drugimi nesrečami (Ur. l. RS št. 51/2006 UPB1), Zakonom o varstvu pred požarom (Uradni list RS, št. 03/07 UPB1), Uredbo o vsebini in izdelavi načrtov zaščite in reševanja (Uradni list RS, št. 3/02, 17/02, 17/06, 76/08) ter Oceno ogroženosti v občini Šmartno pri Litiji.

1.2. VRSTA IN ZNAČILNOSTI NESREČE

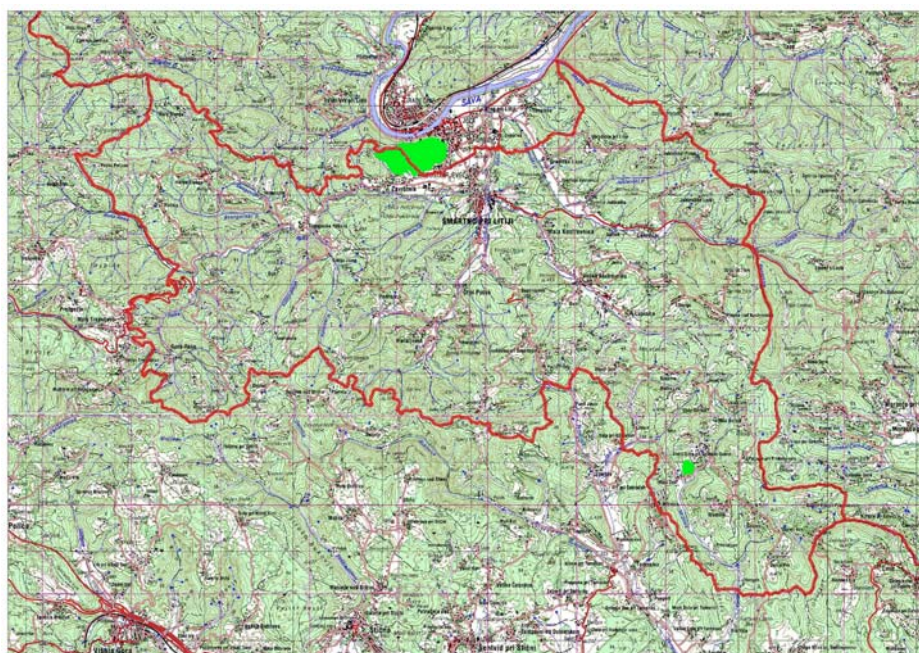
Stopnja ogroženosti pred požari je velika predvsem v času daljše suše v pomladanskih in poletnih mesecih. Ogroženost se vsako leto veča, ker se na obronkih gozdov opušča košnja, gozdne površine se zraščajo s travo, ki v primeru suše in vetra zagori, požar se s travnatih površin razširi tudi na gozdne površine.

Stalno nevarnost za požar predstavljajo tudi nevihte v pomladanskih in poletnih mesecih. Povečano požarno ogroženost pa omogočajo tudi turisti in pohodniki (neosveženost pohodnikov in neodgovorno ravnanje le teh).

Požari nastanejo predvsem v času spomladanskega požiganja in suše. V večini primerov pride do požara zaradi požiganja travnatih površin.

Vzroki nastanka požarov so predvsem človeška malomarnost, udar strele in poškodbe na električnih vodih.

V zadnjih letih je v občini Šmartno pri Litiji evidentiranih vedno manj travniških požarov. Gozdni požari večjega obsega so bili v zadnjih 20-tih letih predvsem na obronkih Sitarjevca.



Pojavlja pa se vedno več požarov na hišah, gospodarskih objektih, hlevih in kozolcih, ki so bolj ogroženi zaradi požara kot posledica strele, samovžiga, napak na električnih inštalacijah in človeške malomarnosti.

1.3. VERJETNOST NASTANKA VERIŽNE NESREČE

S predpostavko, da bo zaradi požara prišlo do ogroženosti, obstaja verjetnost nastanka naslednjih nesreč:

- prometne nesreče (zaradi širjenja dima),
- razširitev požara v naselje,
- razlitje nevarnih snovi, predvsem naftnih derivatov kot so kurilno olje in motorni bencin in
- eksplozij.

1.4. SKLEPNE UGOTOVITVE

Nevarnost pred požari v občini Šmartno pri Litiji je različna glede na posamezna območja.

Za trajno varnost pred požari pa je seveda potrebno redno vzdrževanje hidrantnega omrežja, redno usposabljanje predšolske in šolske mladine kot tudi redno izvajanje akcij požarne varnosti.

Na podlagi večletnih izkušenj v praktičnem izvajanju ukrepov ob požarih je potrebno:

- pravočasno spremljanje ocene povečane požarne ogroženosti in
- pravočasno informiranje prebivalstva o povečani stopnji požarne ogroženosti in preventivnih zaščitnih ukrepih.

Uprava RS za zaščito in reševanje na podlagi pridobljenih podatkov ugotavlja in razglašča požarno ogroženost naravnega okolja za določeno območje ali za celo Slovenijo.

V obdobjih, ko je za posamezno območje v naravnem okolju razglašena velika ali zelo velika požarna ogroženost in v drugih sušnih obdobjih je tam prepovedano:

- kuriti, sežigati ali uporabljati odprti ogenj in
- puščati ali odmetavati goreče in druge predmete ali snovi, ki lahko povzročijo požar.

2. OBSEG NAČRTOVANJA

2.1. TEMELJNE RAVNI NAČRTOVANJA

Temeljni načrt je načrt občine Šmartno pri Litiji.

Z načrtom se urejajo le ukrepi in dejavnosti za zaščito, reševanje in pomoč ter zagotavljanje osnovnih pogojev za življenje prizadetih prebivalcev.

Načrt občine Šmartno pri Litiji je izdelan za požar, ki nastane v naravi ali požar večje razsežnosti na gospodarskih objektih, stanovanjskih hišah, hlevih oziroma kozolcih..

2.2. NAČELA ZAŠČITE, REŠEVANJA IN POMOČI

Zaščita, reševanje in pomoč ob požaru se organizira v skladu s temi načeli:

Pri zaščiti in reševanju je občina dolžna uporabiti najprej svoje sile in sredstva in le če te ne zadoščajo niti ni zadostno vključevanje sil in sredstev sosednjih občin, se vključi v pomoč in reševanje regija in država.

Občina pri zagotavljanju varstva pred naravnimi in drugimi nesrečami v skladu s svojimi pristojnostmi prednostno organizirajo izvajanje preventivnih ukrepov. Pri vseh oblikah načrtovanega varstva pred naravnimi in drugimi nesrečami morajo imeti prednost preventivni ukrepi.

Ob požaru je vsak dolžan pomagati po svojih močeh in sposobnostih. Vse dejavnosti za zaščito, reševanje in pomoč so človekoljubne narave.

Občina mora zagotoviti, da je prebivalstvo na območju, ki bi ga lahko prizadela naravna ali druga nesreča, obveščeno o nevarnosti. Podatki o nevarnostih ter dejavnostih državnih organov, občin in drugih izvajalcev nalog varstva pred naravnimi in drugimi nesrečami so javni.

Po zakonu ima vsak zagotovljeno pravico do varstva pred naravnimi in drugimi nesrečami. Tudi v primeru požara ima reševanje človeških življenj prednost pred vsemi drugimi ukrepi.

Da bi preprečili ali vsaj ublažili posledice naravnih in drugih nesreč, je treba ukrepati hitro in učinkovito. Zato morajo biti sile za zaščito, reševanje in pomoč organizirane, opremljene in usposobljene tako, da se na nesrečo lahko odzovejo v najkrajšem možnem času.

3. 3. KONCEPT ZAŠČITE, REŠEVANJA IN POMOČI

3.1. 3.1 TEMELJNE PODMENE NAČRTA

Načrt zaščite in reševanja ob požaru se uporabi takoj, ko je treba reševati ali zaščititi življenja ali imetje prizadetih na območju občine Šmartno pri Litiji.

Varstvo pred požarom v celoti obsega preventivo, vzpostavitev in vzdrževanje pripravljenosti za ZRP ter odpravljanje posledic požara in obnovo. S tem načrtom se urejajo le ukrepi in dejavnosti za ZRP ter zagotavljanje osnovnih pogojev za življenje na prizadetih območjih.

Temeljne predpostavke občinskega načrta zaščite in reševanja ob požaru so:

1. Varstvo pred požarom v okviru svojih pravic in dolžnosti oziroma pristojnosti zagotavlja gozdno gospodarstvo, krajevne skupnosti v občini Šmartno pri Litiji in državni organi, prebivalci občine prostovoljno organizirani v različnih društvih in drugih nevladnih organizacijah, ki se ukvarjajo z zaščito in reševanjem, Zdravstveni dom Litija, Univerzitetni Klinični center Ljubljana, podjetja, zavodi in druge organizacije, katerih dejavnost je pomembna za zaščito in reševanje.
2. Načrt ob požaru se aktivira, ko se zaradi posledic požara vključijo v izvajanje zaščite, reševanja in pomoči regijske sile za zaščito, reševanje in pomoč.
3. Načrt ob požaru je izdelan za požar, ki je večjega obsega. Načrt se začne izvajati glede na razmere na posameznem območju in glede na zmožnost ukrepanja lokalne skupnosti. Če lokalni viri ne zadoščajo za učinkovito izvajanje nalog zaščite, reševanja in pomoči, se lahko uporabijo potrebne državne sile in sredstva.
4. Za preprečevanje in zmanjšanje škode zaradi požara ter za zaščito prebivalstva je nujno v občini in v posameznih organizacijah in državnih organih pravočasno opozarjanje na nevarnost nastanka požara. Na podlagi obvestil in opozoril lahko ljudje in skupnosti pravočasno izvedejo učinkovite preventivne ukrepe in se pripravijo tudi na možne posledice.
5. Hitro odkritje požara omogoča uspešno gašenje. Pravočasno aktiviranje gasilcev in drugih sil za zaščito in reševanje pa omogoča hitro in uspešno intervencijo preden se požar razširi na veliko površino.
6. Življenja ljudi v bližnjih naseljih so ob požaru večjega obsega ogrožena zaradi velike količine dima in visoke temperature, ki nastaja pri gorenju. Zato so v načrtu predvideni tudi ukrepi za zaščito prebivalcev.

3.2. 3.2 ZAMISEL IZVEDBE ZAŠČITE IN REŠEVANJA

3.2.1. 3.2.1 KONCEPT ODZIVA OB POŽARU

Koncept odziva ob požaru temelji na posledicah nesreče (človeške žrtve, materialna škoda in škoda v naravnem okolju).

POŽAR MANJŠEGA OBSEGA: je, ko je nastala precejšnja materialna škoda na objektih, napravah, vozniških sredstvih, v okolju in je nekaj oseb poškodovanih ter poleg reševalnih sil požar obvladujejo razpoložljive gasilske enote v sodelovanju z drugimi silami za ZRP. Izvaja se obveščanje javnosti in prebivalcev, alarmiranje, aktiviranje sil za ZRP, določitev zaščitnih ukrepov in nalog, izvajanje zaščitnih ukrepov in nalog ter spremljanje stanja.

POŽAR VEČJEGA OBSEGA: je, ko je nastala velika materialna škoda na objektih, napravah, voznih sredstvih in je kar precejšnje število oseb poškodovanih oz. mrtvih ter se požar širi v okolje. Za obvladovanje in nadzor požara je potrebno uporabiti posebne ukrepe in sredstva. Izvaja se obveščanje pristojnih organov in javnosti, aktiviranje sil za ZRP, na osnovi ocene situacije poveljnik CZ v sodelovanju z poveljnikom Gasilske zveze Šmartno pri Litiji in poveljniki PGD določi zaščitne ukrepe in naloge.

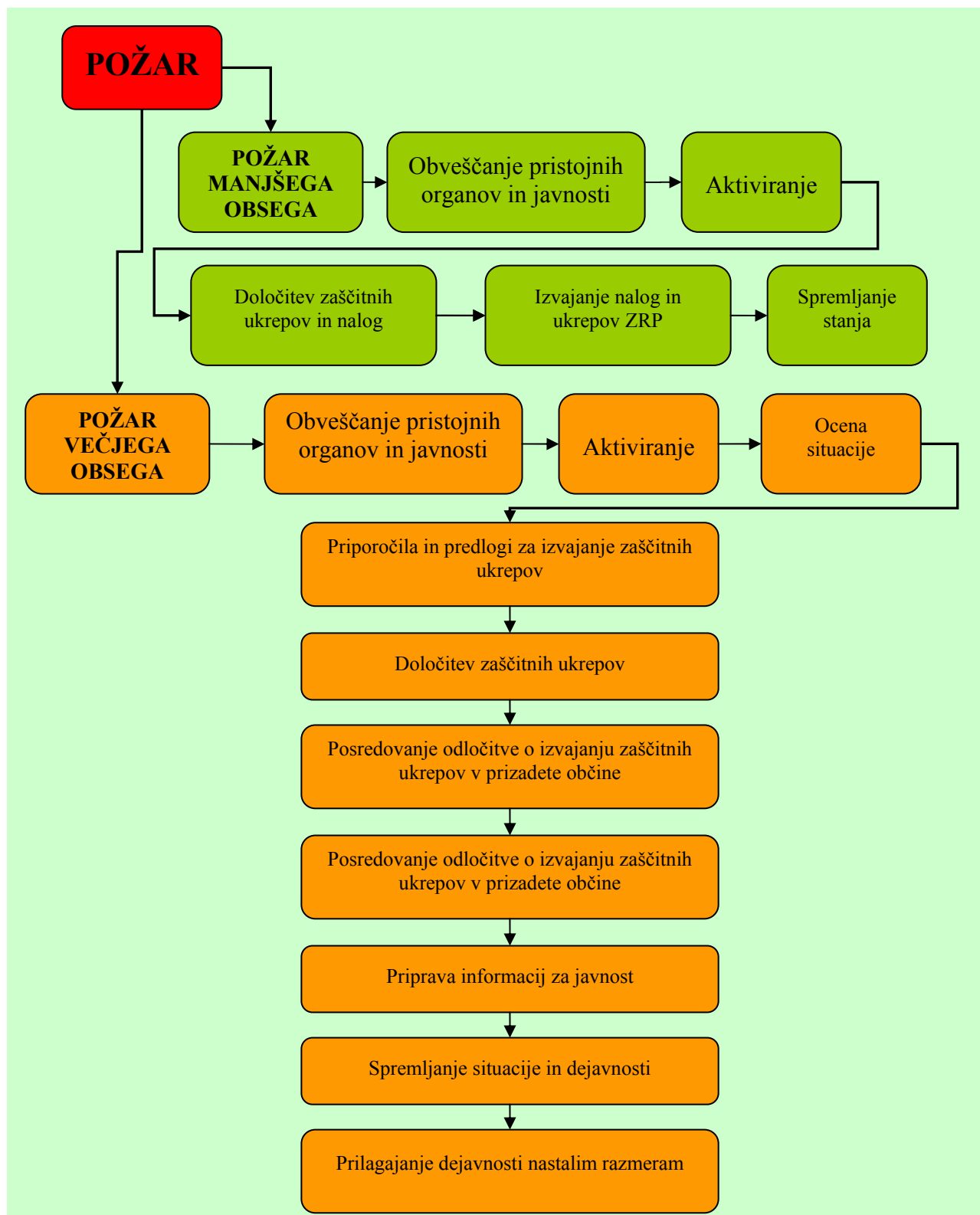
OBCINA ŠMARTNO LETO 2004	Št. požarov	Št. požarov v objektih	Št. požarov v naravi	Število požarov v industriji
	9	7	6	0
PGD ŠMARTNO	7*	4	3	0
PGD	4	1	1	0
OBCINA ŠMARTNO LETO 2005	Št. požarov	Št. požarov v objektih	Št. požarov v naravi	Število požarov v industriji
	9	6	3	0
PGD ŠMARTNO	6	4	2	0
PGD	3	2	1	0
OBCINA ŠMARTNO LETO 2006	Št. požarov	Št. požarov v objektih	Št. požarov v naravi	Število požarov v industriji
	9	5	3	0
PGD ŠMARTNO	5	3	2	0
PGD	4	2	2	0
OBCINA ŠMARTNO LETO 2007	Št. požarov	Št. požarov v objektih	Št. požarov v naravi	Število požarov v industriji
	12	8	4	0
PGD ŠMARTNO	9*	6	3	0
PGD	6	2	1	0

- - skupaj z ostalimi PGD

Po podatkih za obdobje 2004-2007 je bilo vseh požarov v občini 39.

Požarno varnost v občini zagotavlja 8 PGD-jev.

PGD razpolagajo s 2 avtocisternama in 4 kombiniranimi vozili in 2 voziloma za gašenje gozdnih požarov.



Shema 1Koncept odziva ob požaru

3.3. 3.3 UPORABA NAČRTA

Načrt zaščite in reševanja ob požaru se aktivira, ko pride do požara večjega obsega in se vključijo v izvajanje zaščite, reševanja in pomoči občinske sile za zaščito, reševanje in pomoč.

Odločitev o uporabi občinskega načrta sprejme poveljnik CZ Občine Šmartno pri Litiji.

Načrt ZiR ob večjih požarih občine Šmartno pri Litiji in njegove priloge ter dodatki se nahajajo v prostorih OŠCZ, oziroma pri strokovnem delavcu za ZiR v občini Šmartno pri Litiji, Tomazinova 2, 1275 Šmartno pri Litiji.

Odločitev o tem sprejme poveljnik CZ občine po nasvetih poveljnikov PGD v občini Šmartno pri Litiji na katerem področju je prišlo do večjega požara.

OBČINA ŠMARTNO PRI LITIJ	Ime objekta, naselja,območja	Viri ogrožanja	Število ogroženih ljudi	Število ogroženih živali
	Herz d.d.	strupeni plini	140	
	Farma Grmače	suha krma	54	300
	Kovikor	strupeni plini	53	20

4. SILE, SREDSTVA IN VIRI ZA IZVAJANJE NAČRTA

4.1. PREGLED ORGANOV IN ORGANIZACIJ, KI SODELUJEJO PRI IZVEDBI NALOG IZ OBČINSKE PRISTOJNOSTI

4.1.1. Občinski organi:

- župan
- občinski svet in odbori
- komisija za ocenjevanje škode

4.1.2. Sile za ZiR:

4.1.2.1. Organi CZ:

- poveljnik CZ Občine Šmartno pri Litiji
- namestnik poveljnika CZ Občine Šmartno pri Litiji
- štab CZ Občine Šmartno pri Litiji
- poverjeniki CZ

4.1.2.2. Enote in službe CZ:

- enote za prvo pomoč
- enote za TR
- enote za RKB zaščito
- služba za vzdrževanje in uporabo zaklonišč
- služba za podporo

4.1.2.3. Javne službe, organizacije in pogodbeni podjetja:

- javna zdravstvena služba – **Zdravstveni dom Litija**
- javna veterinarska služba – **Veterinarska postaja Litija, Veterinarska ambulanta Šekli&Kukovica**
- javna služba socialnega varstva – **Center za socialno delo Litija**
- gospodarske javne službe – **JP KSP Litija s kooperanti**
- podjetja, s katerimi so sklenjene pogodbe za tehnično reševanje – **Trgograd d.o.o.**,

4.1.2.4. Enote in službe društev in drugih nevladnih organizacij:

- GZ Šmartno pri Litiji, PGD Jablanica, javorje, Kostrevnica, Liberga, Šmartno pri Litiji, Štangarske Poljane, Vintarjevec in Zavrstnik
- Rdeči križ Slovenije – **OO Litija**
- skavti – **Steg Litija**
- radioamaterji – **CB Valvasor**

P -3	Pregled odgovornih oseb v občini Šmartno pri Litiji,
P - 41	Pregled humanitarnih organizacij v občini Šmartno pri Litiji
P - 4	Seznam oseb, ki se jih obvešča ob izrednih dogodkih
P - 36	Pregled podjetij, zavodov in drugih organizacij
P - 20	Pregled gasilskih društev v občini Šmartno pri Litiji
P - 2	Seznam članov štaba CZ občine Šmartno pri Litiji
P - 9-17	Pregled enot CZ občine Šmartno pri Litiji in njihovih članov
D -19	Zemljevid občine

4.2. MATERIALNO TEHNIČNA SREDSTVA ZA IZVAJANJE NAČRTA

Materialno-tehnična sredstva se načrtujejo za:

- **zaščitno-reševalno opremo in orodje** (sredstva za osebno in skupinsko zaščito, sredstva za nastanitev prebivalcev, oprema, vozila ter tehnična in druga sredstva, ki jih potrebujejo strokovnjaki, reševalne enote, službe in reševalci)

Uporabljajo se sredstva, ki so v lasti Občine Šmartno pri Litiji, Civilne zaščite, Občine Šmartno pri Litiji ter sredstva prostovoljnih gasilskih društev (v dogovoru z društvi). Po potrebi se uporabi tudi sredstva šol in vrtcev (v dogovoru). Prav tako bi sodelovali s podjetniki, ki bi uporabljali lastno opremo (sklenjene pogodbe o sodelovanju). V primeru potrebe po dodatnih sredstvih, ki jih ne bi mogli pridobiti znotraj občine, bi za pomoč prosili najprej sosednje občine Litija, Ivančna Gorica, Trebnje, nato regijo.

- **sredstva pomoči (živila, pitna voda, zdravila in drugi predmeti oziroma sredstva, ki so namenjena brezplačni razdelitvi ogroženemu prebivalstvu).**

Za ta sredstva se računa na pomoč humanitarnih organizacij, po potrebi bi sredstva dobavila trgovska podjetja, ki imajo na območju občine svoje trgovine. Prevoz vode bi zagotovila gasilska društva.

P 19 – Seznam gradbene in druge mehanizacije, ki jo imajo podjetja
P 18 – Pregled zaščitnih sredstev, opreme in orodja

4.3. PREDVIDENA FINANČNA SREDSTVA

Finančna sredstva so načrtovana za:

- stroški operativnega dela (povrnitev stroškov aktiviranja pripadnikov CZ in drugih sil),
- stroški usposabljanja enot in služb,
- stroški dodatnega vzdrževanje in servisiranja uporabljene opreme in
- stroški materialnih sredstev (prevozne stroške, storitve,...).

5. OPAZOVANJE IN OBVEŠČANJE

Vsakdo, ki opazi ali zve za požar, mora o tem takoj obvestiti Regijski center za obveščanje Ljubljana na telefonsko številko 112.

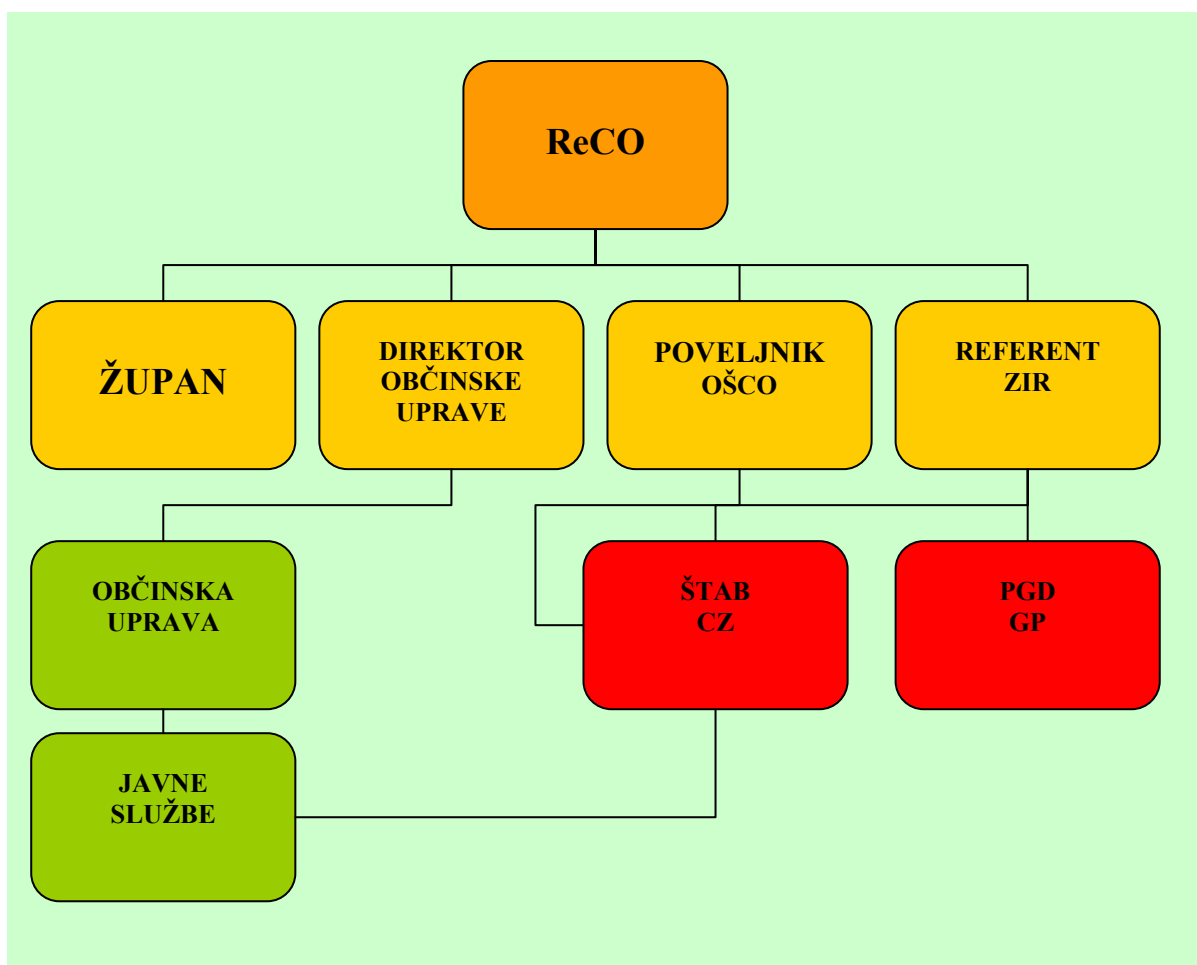
ReCO Ljubljana dobi začetne informacije o nevarnosti oziroma nesreči od služb in posameznikov kot so:

- OKC PU Ljubljana,
- povzročitelj nevarnosti oz. nesreče,
- prebivalcev in
- opazovalnih in nadzornih služb.

5.1. OBVEŠČANJE IN INFORMIRANJE PRISTOJNIH ORGANOV

Na podlagi obvestil iz terena ReCO Ljubljana o močnejšem požaru obvesti:

- Poveljnika CZ občine oziroma njegovega namestnika
- Župana občine Šmartno pri Litiji oziroma drugo odgovorno osebo po seznamu odgovornih oseb v občini.



Slika 3 : Opazovanje in obveščanje ob velikih požarih

Za sprotno informiranje organov v Občini Šmartno pri Litiji in drugih izvajalcev nalog zaščite, reševanja in pomoči o stanju in razmerah na prizadetem območju, sprejetih

ukrepih in poteku izvajanja zaščite in reševanja ter odpravljanja posledic potresa, skrbi poveljnik CZ ob pomoči strokovne službe občine.

V ta namen:

- V dogovoru z županom posreduje v ReCO Ljubljana podatke o prvih posledicah požara na tel. številko 112, nato pa čimbolj natančno pisno prvo poročilo iz katerega mora biti razviden obseg posledic požara, število poškodovanih, objektov z njihovo lokacijo, podatki o morebitnih ruševinah, žrtvah, poškodovanih, o motnjah in poškodbi infrastrukture ter morebitnih verižnih nesrečah.
- pripravlja in objavlja informacije za obveščanje javnosti preko lokalnih medijev (Radio Ljubljana) kamor pošlje pisno informacijo

P-4	Seznam oseb, ki se jih obvešča ob izrednih dogodkih
-----	---

5.2. ALARMIRANJE, OBVEŠČANJE IN INFORMIRANJE JAVNOSTI

5.2.1. ALARMIRANJE PREBIVALSTVA

Ob nevarnostih širjenja požara v naseljeno področje je potrebno začeti z izvajanjem določenih zaščitnih ukrepov, prebivalstvo opozorimo na bližajočo se nevarnost s sirenami.

Znak za neposredno nevarnost bo na območju izvajanja takojšnjih zaščitnih ukrepov sprožil ReCO LJUBLJANA na podlagi sklepa poveljnika CZ oz. namestnika poveljnika CZ Šmartno pri Litiji ali vodje intervencije. Sledilo mu bo obvestilo o vrsti nevarnosti in napotki za ravnanje, ki ga bodo predvajala osrednja in lokalna občila.

Alarmiranje prebivalstva se vrši:

- z električnimi sirenami,
- z ročnimi in avtomobilskimi sirenami,
- z zvonovi,
- preko radijskih sredstev zvez,
- preko lokalnega radijskega programa in
- z razglasom.

Po prenehanju nevarnosti sporoči poveljnik CZ v občini Šmartno pri Litiji ali njegov namestnik ukaz za prenehanje nevarnosti. Dežurni operativec ReCO Ljubljana sproži alarmni znak za konec nevarnosti, ki pa je enoličen zvok sirene, ki traja 30 sekund.

5.2.2. OBVEŠČANJE PREBIVALSTVA

Obveščanje prebivalcev na prizadetem območju se izvaja preko sredstev javnega obveščanja, predvsem Radija Ljubljana, Radia 1 - Radia Geoss, lokalne TV postaje ATV in ETV.

Občina lahko ob potresu objavi posebno telefonsko številko, na kateri lahko državljani dobijo vse informacije o potresu, napotke kako naj ravnajo in sami sporočajo posledice nesreče.

Za posredovanje informacij in obveščanje prebivalcev sta odgovorna župan in poveljnik OŠCZ.

5.2.3. OBVEŠČANJE ŠIRŠE JAVNOSTI

Za obveščanje širše javnosti o izvajanju nalog ZRP iz občinske pristojnosti je odgovorna Izpostava URSZR Ljubljana v skladu s svojimi pristojnostmi.

Naloge na področju obveščanja javnosti organizira in usklajuje ReCO Ljubljana. S tem in pri večjih požarih ko je to potrebno, Izpostava URSZR Ljubljana v sodelovanju s Štabom CZ za Ljubljanske regije in občinskimi organi:

- organizira in vodi novinarske konference,
- pripravlja skupna poročila za javnost,
- navezuje stike z redakcijami lokalnih medijev in novinarji ter skrbi, da imajo na razpolago informativna in druga gradiva in da so jim dostopni informacijski viri in
- spremlja poročanje domačih in tujih medijev.

5.2.3.1. ORGANIZICIJA NOVINARSKIH KONFERENC

Poveljnik oz. namestnik CZ sklicuje tudi novinarske konference, na katerih sodelujejo tudi predstavniki organizacij javnega obveščanja (časopisi, radijske postaje in TV hiše), član štaba CZ za informiranje, ustrezne inšpekcijske službe – inšpektorji in ostale strokovne službe, ki v dani situaciji izvajajo zaščitne ukrepe in dejavnosti za zaščito, reševanje in pomoč.

5.2.3.2. PRIPRAVA POROČIL

Poročilo o požaru in o njenih posledicah pripravi za svoje delovno področje vodja reševalne intervencije, ki vodi izvajanje ukrepov in dejavnosti oz. poveljnik CZ (poveljnik najvišjega nivoja, vključenega v reševalno akcijo).

5.2.3.3. DISTRIBUCIJA INFORMACIJ

Informacije se posredujejo v objavo lokalnim sredstvom javnega obveščanja na ogroženem območju in sicer preko:

- lokalnih radiov,
- lokalnih kabelsko razdelilnih sistemov (lokalni TV programi),
- dnevnih časopisov,
- mobilne razglasne postaje v vozilih ZRP in
- obvestil, podanih na krajevno običajen način.

P 51 – Pregled sredstev javnega obveščanja
--

6. AKTIVIRANJE SIL IN SREDSTEV

6.1. AKTIVIRANJE GASILSKIH ENOT IN DRUGIH SIL ZA ZRP

Aktiviranje gasilskih enot ob požaru izvaja ReCO Ljubljana po načrtih aktiviranja. Načrte aktiviranja izdelajo pristojne gasilske organizacije, v njih pa opredelijo načine in postopke za aktiviranje posameznih operativnih sestavov iz območij, ki jih omenjeni načrt zajema.

Po poročilu vodje intervencije s kraja nesreče poveljnik CZ za občino Šmartno pri Litiji ali njegov namestnik, proučita situacijo.

Na podlagi stanja, zahtev in napovedi za naprej, sprejme poveljnik CZ v občini Šmartno pri Litiji odločitev o aktiviranju štaba CZ občine Šmartno pri Litiji v operativni sestavi.

6.2. AKTIVIRANJE SIL ZA ZAŠČITO, REŠEVANJE IN POMOČ

O pripravljenosti in aktiviranju sil za zaščito, reševanje in pomoč v občini Šmartno pri Litiji odloča v skladu z nastalo situacijo poveljnik CZ v občini Šmartno pri Litiji ali njegov namestnik.

Poveljnik CZ v občini Šmartno pri Litiji ali njegov namestnik sprejme sklep o aktiviranju, članov Štaba CZ

Aktiviranje regijskih sil za zaščito, reševanje in pomoč se izvaja v skladu z Dokumenti o mobilizaciji ali aktiviranju pripadnikov, enot in služb CZ v občini Šmartno pri Litiji.

Pripadnike enot in služb CZ poziva Izpostava URSZR Ljubljana z pozivi, ki se že nahajajo na občini Šmartno pri Litiji, Tomazinova 2, kjer se tudi urejajo vse zadeve glede nadomestil plač in povračil stroškov, ki jih imajo pripadniki pri opravljanju dolžnosti v CZ oziroma pri zaščiti in reševanju.

Prav tako poskrbi za oskrbo pripadnikov in enot.

Poveljnik CZ v občini Šmartno pri Litiji oz. njegov namestnik spremlja potek dela enot in služb CZ in na osnovi ocene in dejanskega stanja zaprosi za pomoč iz regij ali države.

P 5 – Pregled mobilizacijskih zbirališč regijskih enot CZ

6.3. ZAGOTAVLJANJE POMOČI V MATERIALNIH IN FINANČNIH SREDSTVIH

Poveljnik CZ oz. njegov namestnik lahko zaprosi regijskega poveljnika CZ ali sosednjih občin Litija, Ivančna Gorica ali Trebnje za dodelitev materialnih sredstev .

Poveljnik CZ v občini ŠMARTNO PRI LITIJU oz. njegov namestnik lahko glede na potrebe zaprosi za:

- gasilna sredstva,
- električne agregate,
- kontejnerje oz. prikolice za začasno nastanitev ljudi, ki so ostali brez doma in
- pomoč v finančnih sredstvih.

Nesreča	Ukrep zaščite in reševanja	Naloge zaščite , reševanja in pomoči	Izvajalci
VELIKI POŽAR	evakuacija stanovalcev nastavitvev oskrba ogroženih in prizadetih prebivalcev zaščita kulturne dediščine prostorski, urbanistični, gradbeno – tehnični ukrepi	pomoč ogroženim in prizadetim, reševanje ob velikem požaru, zagotavljanje osnovnih pogojev za življenje, prva medicinska pomoč, prva veterinarska pomoč	ReCO, PGD, koncesionar za urejanje vodotokov, CP Ljubljana, Veterinarski zavod, občinske enote CZ, Regijske enote CZ

7. UPRAVLJANJE IN VODENJE

Ob požaru v občini Šmartno pri Litiji vodi poveljnik CZ s štabom CZ preko poverjenikov CZ vse aktivnosti za zaščito, reševanje in pomoč na ogroženih in prizadetih območjih. V odsotnosti poveljnika CZ v občini Šmartno pri Litiji prevzame vodenje zaščite, reševanja in pomoči namestnik poveljnika CZ.

Poveljniki CZ občine Šmartno pri Litiji vodi zaščito, reševanje in pomoč na svojem območju skladno z odločitvami vodje intervencije.

Delovanje dejavnosti, ki se nanašajo na zaščito, reševanje in pomoč ob požaru ter odpravljanje njihovih posledic, vodijo strokovne službe, gasilske enote, podjetja ter druge javne službe in zavodi, skladno z usmeritvami poveljnika CZ v občini Šmartno pri Litiji.

Za strokovno pomoč organom vodenja na kraju nesreče, zlasti pri prisojanju ogroženosti in odrejanju zaščitnih in sanacijskih ukrepov ob požarih se vključi v delo strokovnjake (gasilske častnike iz PGD in gasilske častnike na regijskem nivoju).

7.1. *ORGANI IN NJIHOVE NALOGE*

Dejavnosti in naloge za zaščito, reševanje in pomoč ob požaru vodijo v skladu s svojimi pristojnostmi:

7.1.1. *Župan in strokovne službe občine Šmartno pri Litiji*

- opravlja upravne in strokovne naloge zaščite, reševanja in pomoči iz svoje pristojnosti;
- zagotavlja informacijsko in logistično podporo organom vodenja na občinski ravni;
- zagotavlja pogoje za delo poveljniku CZ občine in OŠCZ;
- zagotavlja logistično podporo pri delovanju občinskih sil ZiR ter občinske komisije za ocenjevanje škode;
- občinska komisija za ocenjevanje škode oceni škodo na stvareh, skladno s postopkovnikom za ocenjevanje škode ob naravnih in drugih nesrečah.

7.1.2. *POVELJNIK, NAMESTNIK IN ŠTAB CZ OBČINE ŠMARTNO PRI LITIJI :*

- v čim krajšem času vzpostavi pregled nad stanjem na prizadetem območju,
- oceni predvideni razvoj situacije,
- koordinira aktivnosti s štabi CZ ogroženih ter na zahtevo organizira potrebno pomoč v silah in sredstvih za zaščito, reševanje in pomoč,
- koordinira izvajanje zaščitnih ukrepov na prizadetem območju,
- v primeru evakuacije prebivalstva na območju regije zagotovi vse potrebne pogoje za prevoz in nastanitev prebivalstva,
- poroča poveljniku CZ Ljubljanske regije o izvršenih ukrepih in stanju na področju občine,
- usklajuje navodila in obvestila ogroženim prebivalcem o izvajanju ukrepov zaščite, reševanja in pomoči,

- koordinira izvajanje ukrepov in nalog zaščite, reševanja in pomoči s sosedi,
- skrbi za pravočasno izmenjavo podatkov in sporočil,
- kontrolira izvajanje nalog štaba, enot in služb CZ ter njihovo oskrbo,
- na podlagi razpoložljivih podatkov ocenjuje možen potek dogodkov,
- izdelava končno poročilo o nesreči in
- opravlja druge naloge.

7.1.3. POLICIJSKA UPRAVA LJUBLJANA, POSTJA LITIJA:

- *varuje življenja, osebno varnost in premoženje ljudi na prizadetem območju,*
- *zavaruje ogroženo območje,*
- *vzdržuje javni red in mir,*
- *ureja promet in omogoča interveniranje sil za zaščito, reševanje in pomoč,*
- *opravlja redne naloge preprečevanja, odkrivanja in preiskovanja kaznivih dejanj in prekrškov,*
- *preiskuje vzrok nesreče in*
- *opravlja druge naloge iz svoje pristojnosti.*

7.1.4. CESTNO PODJETJE LJUBLJANA in TRGOGRAD d.o.o.:

- *odpravlja vzroke prometnih zastojev,*
- *izdelajo načrt prometne ureditve ,*
- *zagotovijo tehnična sredstva za zapore in opozorila,*
- *obveščajo o zaporah, omejitvah in drugih spremembah,*
- *organizirajo prednostno vzdrževanje evakuacijskih in intervencijskih poti,*
- *izvedejo sanacijo prometne infrastrukture na prizadetih in ogroženih območjih ter*
- *opravlja druge naloge iz svoje pristojnosti.*

7.1.5. ZAVOD ZA GOZDOVE SLOVENIJE, KRAJEVNA ENOTA LITIJA:

- *opravlja javno gozdarsko službo v vseh gozdovih naše regije in*
- *opravlja druge naloge iz svoje pristojnosti.*

7.1.6. ZDRAVSTVENI DOM LITIJA:

- *poskrbi za sprejem in nudi oskrbo poškodovanim in obolelim ter*
- *opravlja druge naloge iz svoje pristojnosti.*

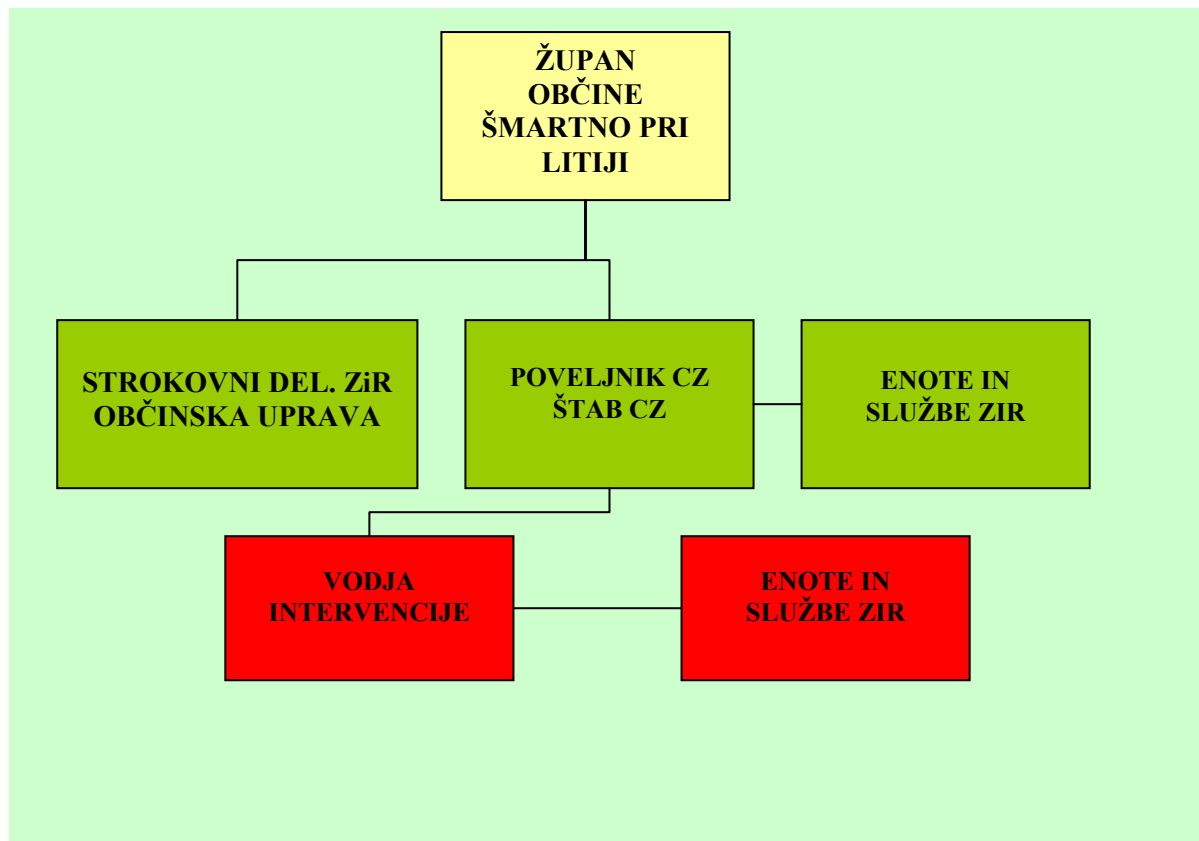
7.1.7. PROSTOVOLJNE IN POKLICNE ORGANIZACIJE:

Prostovoljna gasilska društva, ki so vključeni v akcijo zaščite, reševanja in pomoči ob požaru, izvajajo:

- *vodenje intervencije ob požaru,*

- organizacijo in gašenje požarov,
- oceno situacije na terenu in svetovanje pri organizaciji gašenja požarov in
- druge naloge iz svoje pristojnosti.

7.2. 7.2 OPERATIVNO VODENJE



Shema 3: Vodenje sistema zaščite in reševanja v občini Šmartno pri Litiji

Ob požaru vodi intervencijo gašenja požarov, reševanja ljudi in premoženja vodja intervencije. Le to vodi poveljnik oziroma vodja gasilske enote. Najprej prevzame vodenje intervencije vodja gasilske enote, ki prvi prispe na kraj požara.

Ko v intervenciji sodeluje več enot oziroma posameznih operativnih sestavov poveljnik gasilskega društva običajno prevzame vodenje intervencije od vodje enote.

Ko je vključeno v intervencijo več gasilskih društev ali drugih enot prevzame vodenje poveljnik gasilske zveze. Le ta strokovno sodeluje s poveljnikom CZ občine.

Poveljnik gasilske zveze pa prevzame vodenje intervencije, ko pri gašenju požara sodelujejo gasilske enote ali druge reševalne enote iz sosednjih občin.

Gasilski poveljnik regije sodeluje in usmerja vodenje intervencije ob požaru večjega obsega na območju regije. Nudi strokovno pomoč poveljniku CZ v občini Šmartno pri Litiji.

Štab CZ ob požaru organizira naslednje delovne procese:

- operativno načrtovanje,

- zagotavljanje logistične podpore regijskim silam za zaščito, reševanje in pomoč,
- pomoč občinskim silam zaščite, reševanja in pomoči in
- opravljanje administrativnih in finančnih zadev.

Posledice nesreče je potrebno čimprej ustrezno dokumentirati.

Zap. št.	UKREP	VODENJE	IZVAJANJE	DOKUMENT
1.	strokovni ogled ogroženega območja	poveljnik OŠCZ	OŠCZ,	delovna karta
2.	evakuacija ljudi in premoženja iz ogroženih objektov	poveljnik OŠCZ	operativne gasilske enote, poverjeniki CZ, prebivalstvo	odločitev poveljnika OŠCZ
3.	namestitve ljudi in premoženja	poveljnik OŠCZ	občinske enote CZ	odločitev župana
4.	izvajanje zaščitnih ukrepov (izvajanje posekov)	poveljnik OŠCZ	občinske enote CZ,	odločitev poveljnika OŠCZ,
5.	obveščanje - opozarjanje	poveljnik OŠCZ	ReCO, poverjeniki CZ, ekipa CZ	odločitev poveljnika OŠCZ
6.	sanacija poškodovanih objektov	poveljnik OŠCZ	gasilci	odločitev poveljnika OŠCZ
7.	sanacija infrastrukturnih objektov	javna podjetja	javna komunalna podjetja	odločitev župana
8.	obveščanje nadrejenega štaba	poveljnik OŠCZ	poveljniki ŠCZ	pisna sporočila

7.3. ORGANIZACIJA ZVEZ

Pri neposrednem vodenju gašenja požara in drugih akcij zaščite, reševanja in pomoči se uporabljata sistem radijskih zvez zaščite in reševanja (ZA-RE) ter sistem osebnega klica.

Osnovna zveza med *ReCO* in *Štabom CZ* je telefonska in telefaks zveza.

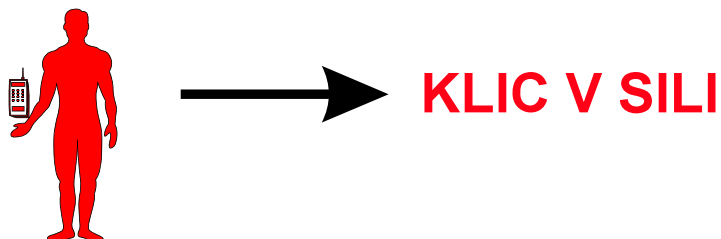
Za delo med *ReCO*, *štabom CZ* občine in vodji intervencij pa se uporabljajo tudi 17 *repetitorski kanal*, za delo vodje intervencije do operativnih enot pa se uporabljajo 37 *simpleksni kanal*, ki jih določa in odobri ReCO Ljubljana.

Pri operativnem vodenju dejavnosti za ZRP se uporabljajo kot sredstva zvez:

- radijske zveze v sistemu ZIR (t.i. sistem zvez ZA-RE),
- telefaks,
- elektronska pošta,
- telefon,
- informacijsko-komunikacijsko omrežje Internet,
- intranet ZIR.

7.3.1. Klic v sili

V nujnih primerih, ob neposredni življenjski ali drugi nevarnosti, uporabimo klic v sili. Kličemo na repetitorskem kanalu najbližjega repetitorja. Če to ni mogoče kličemo lahko na simpleksnih kanalih, vendar le na tistih, za katere vemo, da jih v tem trenutku nekdo uporablja. V sili kličemo tako, da najprej dvakrat rečemo “klic v sili, klic v sili” ter nato povemo svoj klicni znak npr.



KLICOČI 110/3

KLIC V SILI, KLIC V SILI, KLIČE STO DESET SKOZI TRI, SPREJEM

V sili kličemo tudi, če je kanal zaseden. Vsi, ki zaslišijo na svojem kanalu klic v sili takoj prenehajo z oddajanjem in pozorno poslušajo. Na klic v sili odgovorimo, če se nanj ni odzval regijski center za obveščanje vendar le, če lahko kakorkoli pomagamo. Klica v sili ne zlorablajte za klice, ki niso nujni!

8. UKREPI IN NALOGE ZAŠČITE, REŠEVANJA IN POMOČI

8.1. UKREPI ZAŠČITE IN REŠEVANJA

8.1.1. EVAKUACIJA

Evakuacija se izvaja le v primeru, če z drugimi ukrepi ni mogoče zagotoviti varnosti ljudi in materialnih dobrin. ***Odredi jo župan občine oziroma v nujnih primerih poveljnik CZ v občini Šmartno pri Litiji ali vodja intervencije.***

Evakuacija se izvaja preden se ogenj približa naseljem. Če je dovolj časa, se poleg evakuacije ljudi izvaja še evakuacija živali in materialnih dobrin.

8.1.2. SPREJEM IN OSKRBA OGROŽENIH PREBIVALCEV

Oskrba ogroženega prebivalstva ob požaru se izvaja, ko prebivalci zaradi ogroženosti življenja zapustijo svoje domove.

Občina izvaja oskrbo ogroženih prebivalcev, ki zajema sprejem, nastanitev in oskrba s hrano, pitno vodo, obleko in drugimi življenjskimi potrebščinami.

Preko humanitarnih organizacij se zagotavljajo življenjske potrebščine in denarna pomoč.

Če se izkaže potreba po zagotovitvi začasnih kontejnerskih bivališč in so zato dani ustrezni pogoji, se vključi v reševanje poveljnika CZ za Ljubljansko regijo.

O poteku sprejema in oskrbe ogroženega prebivalstva poročajo regijskemu poveljniku CZ. Štab CZ za Ljubljansko regijo usklajuje in vodi evakuacijo, če občina ne more poskrbeti za vse ogrožene prebivalce.

8.2. NALOGE ZAŠČITE, REŠEVANJA IN POMOČI

8.2.1. GAŠENJE IN REŠEVANJE

Naloga gašenja in reševanja ob požaru izvajajo gasilske enote.

Gasilske enote izvajajo:

- naloge gašenja in reševanja,
- gašenje požarov in reševanje ob požarih in eksplozijah,
- požarno stražo,
- gasilsko stražo in
- preventivne naloge varstva pred požarom.

Gasilska straže se izvaja ob požaru, ko gasilci varujejo pogorišče pred ponovnim vžigom.

O izvedenih nalogah vodja intervencije poroča poveljniku CZ občine, le ta pa po potrebi potem obvesti poveljnika CZ Ljubljanske regije.

8.3. NALOGE ZAŠČITE, REŠEVANJA IN POMOČI

8.3.1. Nujna medicinska pomoč

V okviru nujne medicinske pomoči ob potresu ko je obvladljiva na ravni redne zdravstvene dejavnosti se izvajajo naslednji ukrepi:

- nujna (laična) pomoč, ki jo dajejo ekipe prve pomoči Civilne zaščite občine,
- nujna zdravstvena pomoč, ki jo daje medicinsko osebje Zdravstvenega doma Litija bodisi na terenu ali pa v zdravstveni ustanovi,
- nujna specialistična zdravstvena pomoč, ki jo zagotavljajo splošne in specialne bolnišnice (v Ljubljani),
- higienski in proti epidemični ukrepi, ki jih izvajajo različne službe pod nadzorstvom zdravstvenega inšpektorata in pristojnih zavodov za zdravstveno varstvo in
- oskrba z zdravili, sanitetnim materialom in opremo prek Mestne lekarne Litija.

P-33	Pregled veterinarskih zavodov in ambulant
P-33	Pregled zdravstvenih domov
P-35	Seznam reševalnih vozil

8.3.2. Psihološka pomoč

Preživelim ob potresu in svojcem žrtev potresa zaradi psihične prizadetosti (strah, izguba doma in drugo) organiziramo psihološko pomoč, ki jo dajejo različni strokovnjaki (psihologi, terapevt, duhovniki in drugi).

Psihološko pomoč prizadetim organizira Občina (Štab CZ) v sodelovanju s strokovnimi službami. (Center za socialno delo Litija in druge območne enote) Lokacija in organiziranost psihološke pomoči se določi glede na trenutne razmere in potrebe.

D -2	Napotki za prvo psihološko pomoč
------	----------------------------------

8.3.3. Prva veterinarska pomoč

Prva veterinarska pomoč v primeru večjega požara se izvaja na podlagi navodil, ki jih izda dežurni inšpektor VURS in obsega zbiranje podatkov o poškodovanih in poginulih živalih na prizadetem območju, dajanje prve veterinarske pomoči, zakol, odstranjevanje živalskih trupel in izvajanje drugih higienskih in proti epidemijskih ukrepov.

Naloge prve veterinarske pomoči izvajajo veterinarji oziroma veterinarski zavodi oziroma organizacije same v okviru svojih načrtov. Ukrepe spremlja in po potrebi sodeluje član

občinskega štaba CZ. Po potrebi pri posameznih ukrepih sodelujejo tudi PGD. V kolikor je potrebna pomoč regije, občina zaprosi za pomoč štab CZ Ljubljanske regije.

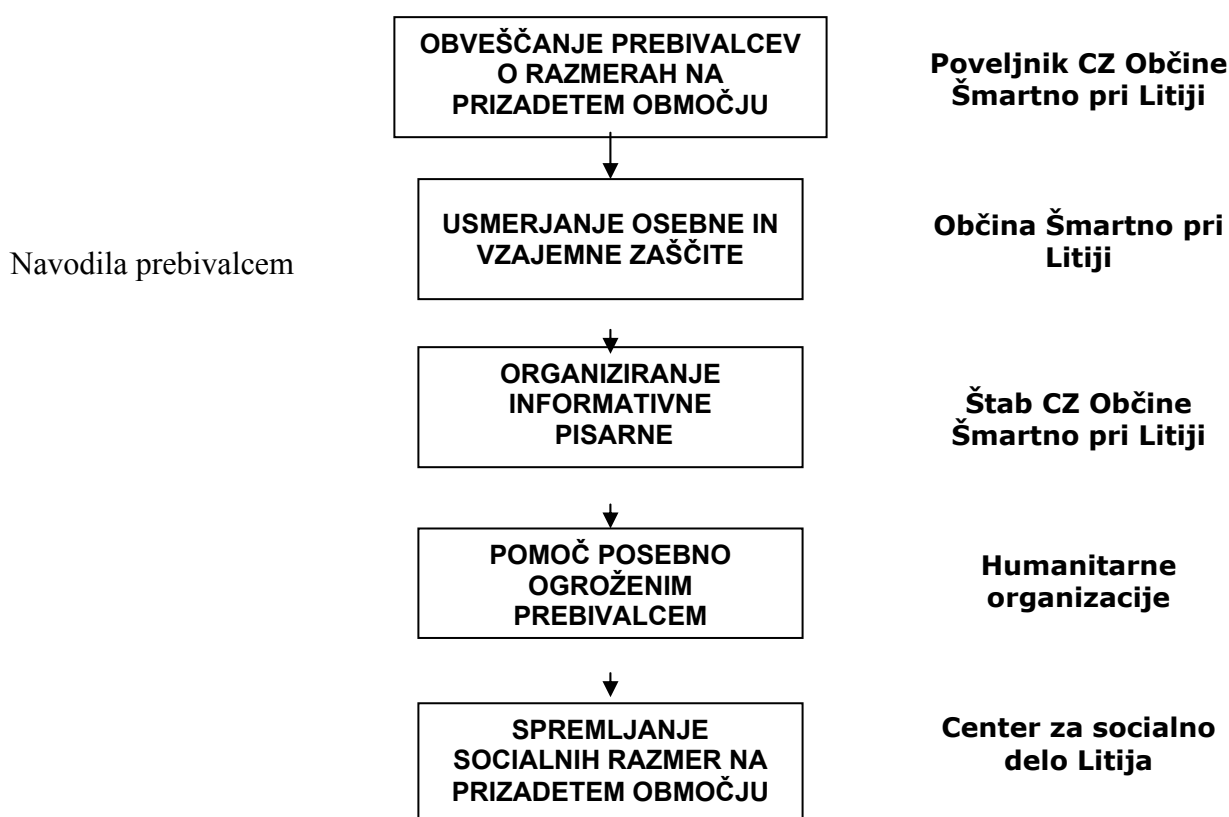
P-32	Seznam veterinarjev in veterinarskih ambulant v občini in okolici
P-69	Število živine po vrstah v naseljih občine Šmartno pri Litiji
P-59	Pregled odlagališč za ruševine ter za pokop in sežig živalskih trupel

9. OSEBNA IN VZAJEMNA ZAŠČITA

Za organiziranje, razvijanje in usmerjanje osebne in vzajemne zaščite je za svoje prebivalce zadolžena občina Šmartno pri Litiji.

Občina v svojih načrtih predvidi zaščitne in preventivne ukrepe ob požaru večjega obsega.

Pripravi tudi napotke in ukrepe, ki jih morajo izvesti ogroženi prebivalci za zavarovanje svojih življenj in imetja. Z njimi seznanijo prebivalstvo.



Shema 7. Osebna in vzajemna zaščita

D-5	Navodilo o ravnanju ob požaru na in v objektu
D-6	Navodilo o ravnanju ob požaru v naravi
P-70	Program usposabljanja, urjenja in vaj

10. RAZLAGA POJMOV IN OKRAJŠAV

10.1. POMEN POJMOV

Evakuacija je organizirano gibanje ljudi na varno mesto ob požaru.

Eksplozija je zelo hitra reakcija oksidacije ali razpada, ki ima za posledico povišanje temperature ali tlaka oziroma obeh hkrati.

Požar je proces hitrega gorenja, ki se nenadzorovano širi v prostoru in času. Za požar je značilno sproščanje toplote skupaj z dimom, strupenimi plini in plameni. Posledica zelo hitrega gorenja je lahko eksplozija.

Požarna ogroženost je potencialna nevarnost za izgubo življenja ali poškodbo oziroma materialno škodo ob požaru.

10.2. RAZLAGA OKRAJŠAV

CORS	Center za obveščanje RS
CPM	Cestno podjetje Ljubljana
CZ	Civilna zaščita
GZ	Gasilska zveza
MNZ	Ministrstvo za notranje zadeve
MTS	Materialno tehnična sredstva
OKC PU	Operativno komunikacijski center Policijske uprave
PGD	Prostovoljno gasilsko društvo
PU	Policijska uprava
ReCO	Regijski center za obveščanje
URSZR	Uprava Republike Slovenije za zaščito in reševanje
ZA-RE	Radijske zveze v sistemu zaščite in reševanja
ZIR	Zaščita in reševanje
ZRP	Zaščita, reševanje in pomoč

11. SEZNAM PRILOG IN DODATKOV

11.1. PRILOGE

P-1	Seznam zaposlenih	
P-2	Seznam članov štaba CZ	
P-3	Seznam odgovornih oseb v občini	
P-4	Seznam oseb, ki se jih obvešča ob izrednih dogodkih	
P-5	Pregled mobilizacijskih zbirališč enot in sil ZiR	
P-6	Seznam članov komisije za ocenjevanje škode	
P-7	Metodologija za ocenjevanje škode na kmetijskih površinah	
P-8	Metodologija za ocenjevanje škode na objektih	
P-9	Poverjeniki Civilne zaščite	
P-10	Seznam pripadnikov službe za podporo	
P-11	Seznam tehnično reševalne enote	
P-12	Seznam enote za RKB zaščite	
P-13	Seznam pripadnikov službe za informacijsko delo	
P-14	Seznam pripadnikov ekip za Prvo pomoč	
P-15	Službe za uporabo in vzdrževanje zaklonišč	
P-16	Seznam pripadnikov enote za nastanitev	
P-17	Seznam pripadnikov Gorsko reševalne enote	
P-18	Pregled zaščitnih sredstev, opreme in orodja	
P-19	Seznam gradbene in druge mehanizacije, ki jo imajo podjetja	
P-20	Pregled PGD v občini Litija	
P-21	Pregled vozil in njihovih kapacitet v litrih po PGD	
P-22	Pregled hidrantov in zajemališč požarne vode	
P-23	Pregled evakuacijskih vozil	
P-24	Pregled evakuacijskih sprejemališč	
P-25	Pregled območij s katerih se izvaja evakuacija	
P-26	Pregled lokacij za postavitve začasnih bivališč in namestitvenih kapacitet	
P-27	Pregled objektov javne prehrane in njihove zmogljivosti	
P-28	Pregled objektov, kjer je možna začasna nastanitev ogroženih prebivalcev in njihove zmogljivosti	
P-29	Pregled odlagališč za ruševine in druge materiale	
P-30	Pregled dekontaminacijskih postaj	
P-31	Pregled centrov za socialno delo	
P-32	Pregled veterinarskih zavodov in ambulant	
P-33	Pregled zdravstvenih domov	
P-34	Pregled splošnih in specialnih bolnišnic	
P-35	Seznam reševalnih vozil	
P-36	Pregled podjetij, zavodov in drugih organizacij	
P-37	Pregled objektov za oskrbo z električno energijo	
P-38	Pregled objektov za skladiščenje vnetljivih tekočin	
P-39	Pregled infrastrukturnih objektov za oskrbo s plinom	
P-40	Podatki o odgovornih osebah v regiji	
P-41	Pregled humanitarnih organizacij s podatki o odgovornih	
P-42	Seznam odgovornih oseb v taborniški organizaciji	
P-43	Seznam odgovornih oseb v klubu radioamaterjev	
P-44	Seznam odgovornih oseb v skavtskem stegu Litija	
P-45	Pregled stacionarnih virov nevarnih snovi	
P-46	Seznam železniških postaj SZ in pregled cestnega omrežja	

P-47	Pregled zaklonišč ZU-7	
P-48	Dokumenti o obveščanju, alarmiranju ob naravnih in drugih nesrečah	
P-49	Imenik uporabnikov tel. zvez, radijskih postaj, pozivnikov ter elektronske pošte	
P-50	Načrt delovanja zvez	
P-51	Seznam sredstev javnega obveščanja	
P-52	Pomen kratic in okrajšav	
P-53	Usposabljanja z področja zaščite in reševanja	
P-54	Pregled ogroženih objektov, naselij in območij ZU-10	
P-55	Pregled območij, objektov in predmetov kulturne dediščine	
P-56	Podatki o odgovornih Nacionalnega veterinarskega inštituta, Območna enota Ljubljana	
P-57	Pregled večjih živinorejskih posestev in tržnic	
P-58	Seznam inšpektorjev za kmetijstvo, lovstvo, ribištvo, zdravstvo in veterino	
P-59	Pregled odlagališč za ruševine ter za pokop in sežig živalskih trupel	
P-60	Žarišča ptičje gripe po rejcih perutnine	
P-61	Karta cestnega križa v regiji	
P-62	Prepeljane količine nevarnih snovi po železnici	
P-63	Navodilo za obveščanje ob izrednem dogodku	
P-64	Seznam zbiralcev odpadnih snovi	
P-65	Seznam odstranjevalcev odpadnih snovi	
P-66	Označevanje nevarnih snovi	
P-67	Vzorec odredbe o aktiviranju sil in sredstev	
P-68	Vzorec delovnega naloga	
P-69	Število živine po vrstah v naseljih občine Šmartno pri Litiji	
P-70	Program usposabljanja, urjenja in vaj	
P-71	Načrtovana finančna sredstva za izvajanje načrtov	
P-72	Shema alarmiranja	
P-73	Pregled podjetij, s katerimi so sklenjene pogodbe za tehnično reševanje	
P-74	Seznam trgovin z gradbenim, sanitetnim, zaščitnim in drugim materialom	

11.2. DODATKI

D-1	Navodilo za uporabo pitne vode	
D-2	Navodilo za psihološko pomoč	
D-3	Navodilo za klic na številko 112	
D-4	Navodilo za dajanje prve pomoči	
D-5	Navodilo o ravnanju ob požaru na in v objektu	
D-6	Navodilo o ravnanju ob požaru v naravi	
D-7	Navodilo za uporabo radijskih zvez	
D-8	Navodilo za ravnanje ob potresu	
D-9	Sistem javnega alarmiranja	
D-10	Sistem varstva pred naravnimi in drugimi nesrečami	
D-11	Navodilo o uporabi telekomunikacijskega sistema	

D-12	Sile za zaščito, reševanje in pomoč	
D-13	Navodila o obveščanju javnosti ob naravnih in drugih nesrečah	
D-14	Navodilo za ravnanje ob poplavah	
D-15	Navodilo o obveščanju javnosti	
D-16	Navodilo za organiziranje informacijskega centra	
D-17	Navodila za ravnanje prebivalcem	
D-18	Navodilo o aktiviranju sil ZiR v občini Šmartno pri Litiji	
D-19	Zemljevid občine Šmartno pri Litiji	